

**Batch Processing**

Пакетная обработка

**Online Help**

Никакая часть данной документации не может быть воспроизведена без письменного разрешения компании Heidelberg Druckmaschinen Aktiengesellschaft.

Acrobat<sup>®</sup>, логотип Acrobat, Adobe Illustrator<sup>®</sup>, Adobe Type Manager<sup>®</sup>, Extreme<sup>®</sup>, OPI<sup>®</sup>, PageMaker<sup>®</sup>, Photoshop<sup>®</sup>, PostScript<sup>®</sup> и TIFF<sup>®</sup> являются торговыми марками Adobe Systems Incorporated.

Apple<sup>®</sup>, логотип Apple, AppleTalk<sup>®</sup>, ColorSync<sup>®</sup>, EtherTalk<sup>®</sup>, LaserWriter<sup>®</sup>, Macintosh<sup>®</sup> и Power Macintosh<sup>®</sup> являются зарегистрированными торговыми марками Apple Computer Inc.

EPS<sup>®</sup> является зарегистрированной торговой маркой Altsys Corporation.

HKS<sup>®</sup> является зарегистрированной торговой маркой HKS-Warenzeichenverband e.V.

Prinect, Prinect Printready System, Prinect Printready, Prinect MetaDimension и SignaStation являются торговыми марками Heidelberg Druckmaschinen AG.

ICC является зарегистрированной торговой маркой International Color Consortium.

Microsoft<sup>®</sup>, MS-DOS<sup>®</sup>, Windows<sup>®</sup>, Windows 95<sup>®</sup>, Windows 98<sup>®</sup>, Windows NT<sup>®</sup>, Windows 2000<sup>®</sup>, Windows XP<sup>®</sup> и Windows Server<sup>®</sup> 2003 являются

зарегистрированными торговыми марками Microsoft Corporation.

Цвета PANTONE<sup>®</sup>, представленные на экране, не могут считаться соответствующими стандарту PANTONE. Стандартные цвета показаны в текущем издании PANTONE Color Publications. © Pantone, Inc., 2003. PANTONE<sup>®</sup> и другие торговые марки Pantone, Inc. являются собственностью Pantone, Inc © Pantone, Inc.

Heidelberg Druckmaschinen AG обладает лицензией на распространение цветов Pantone вместе с собственными продуктами. Запрещается копировать цвета на другой диск или в память за исключением тех случаев, когда это является частью выполнения соответствующей программы и в пределах, оговоренных лицензионным соглашением.

Названия компаний, продуктов и торговых марок, упомянутых в данной документации и не включенных в данный список, являются торговыми марками или зарегистрированными торговыми марками, принадлежащими соответствующим изготовителям и, следовательно, попадают под действие законов о защите авторских прав.

#### *Важное замечание:*

Мы постоянно совершенствуем свою продукцию, поэтому информация, содержащаяся в данном руководстве, может быть изменена без предварительного уведомления.

Мы не несем ответственности за информацию, касающуюся продукции третьих фирм.

Информация, касающаяся производительности и скорости, а также технических данных не является юридически обязательной, так не входит в договор о поставке устройства.

В случае возникновения вопросов, касающихся эксплуатации продукта, описанного в данном руководстве, обращайтесь в представительство Heidelberg.

## Содержание

1	Batch Processing – пакетная обработка.....	1-1
	Пакетная обработка.....	1-1
	Создание пакета – Batch Sequence .....	1-1
	Параметры команд в составе пакета .....	1-3
	Редактирование пакета команд .....	1-6
	Выполнение пакетной команды.....	1-7
	Пакетная обработка – настройка общих параметров в Acrobat.....	1-8

# 1 Batch Processing – пакетная обработка

## Пакетная обработка

- ✓** Необходимое условие: использование опции Batch Processing возможно только при наличии действующего лицензионного кода.

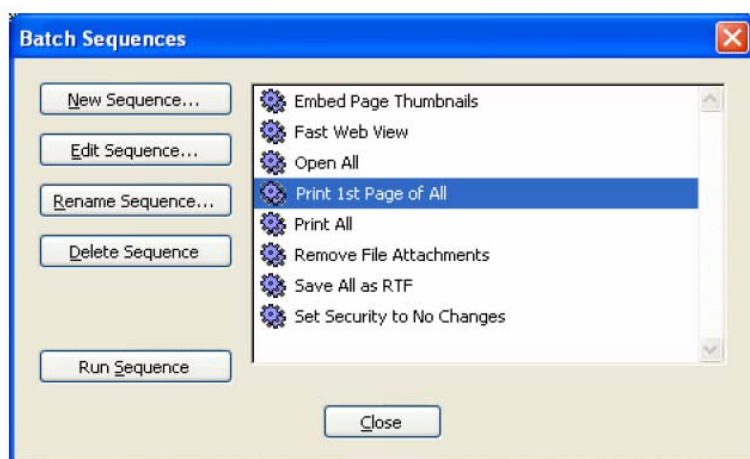
С помощью инструмента Batch Processing можно создавать последовательности команд в виде единого пакета и автоматически применять пакет к одному или сразу нескольким документам.

- i** Замечание: дополнительную информацию о пакетной обработке прочитайте в справочной системе приложения Acrobat. В Acrobat 6 Help читайте в разделе "Publishing in Electronic Formats" подраздел "Processing of Adobe PDF documents in batches"; в Acrobat 7 Help читайте раздел "Processing of Adobe PDF documents in batches".

## Создание пакета – Batch Sequence

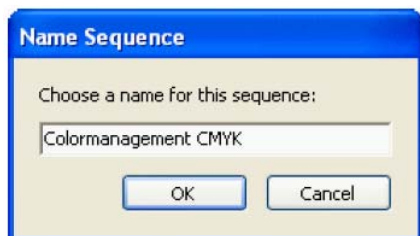
Для применения пакетной обработки к одному или нескольким документам необходимо выполнить следующие действия:

1. В приложении Adobe Acrobat 6 дайте команду "Advanced > Batch Processing...".

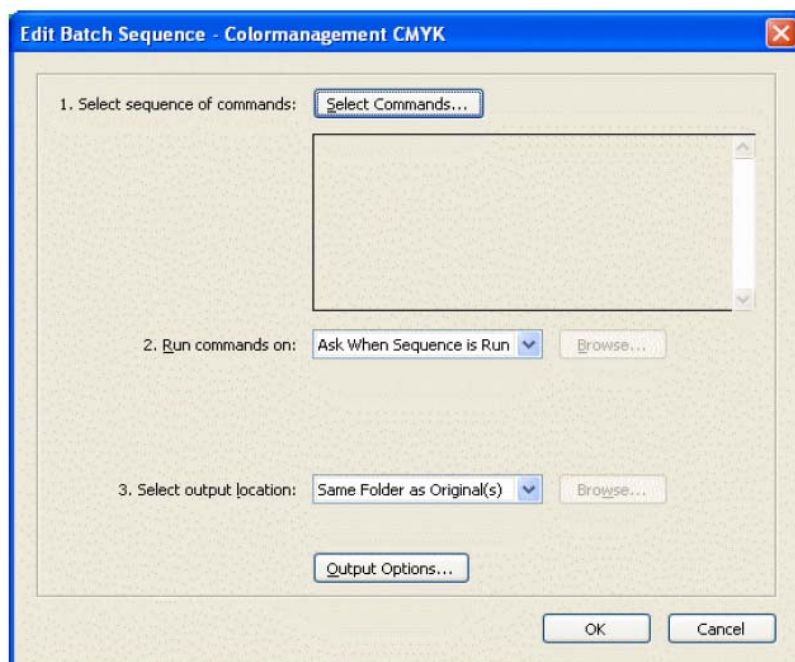


Откроется окно "Batch Sequences". В этом окне находится список, в котором присутствуют все пакетные команды, созданные ранее, а также некоторое количество простых готовых пакетных команд, предлагаемых приложением Acrobat.

2. Чтобы создать новый пакет, щелкните кнопку "New Sequence...".

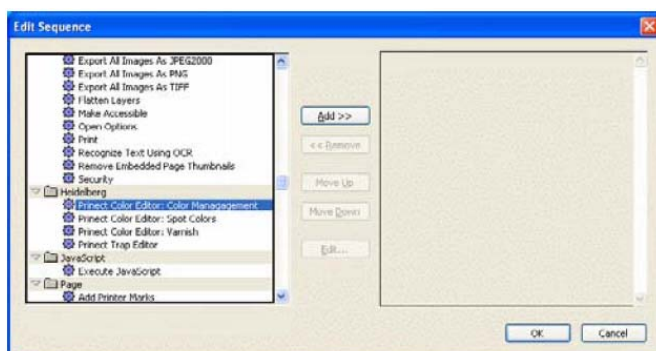


3. Присвойте пакету имя, щелкните "OK". Откроется окно "Edit Batch Sequence":



Это окно, где осуществляется формирование нового пакета команд.

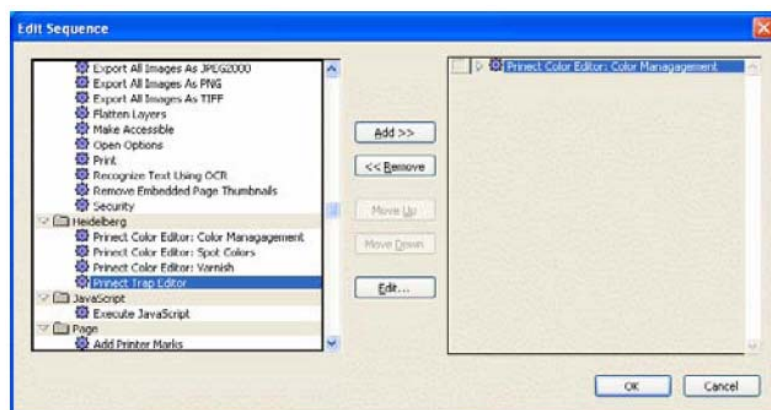
4. Щелкните кнопку "Select Commands..."



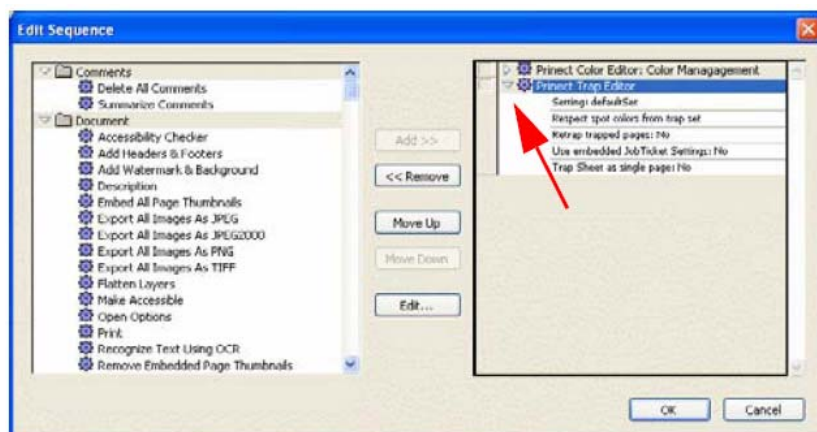
5. В открывшемся окне "Edit Sequence", в находящемся в левой его стороне списке, под пунктом "Heidelberg" выберите пункт "Prinect Color Editor: Color Management". Затем щелчком на кнопке "Add" добавьте данную команду в правый список.



Замечание: если необходимо, в пакет можно добавить другие команды. Например, дополнительно к "Prinect Color Editor: Color Management" можно выбрать и добавить в пакет команду "Prinect Trap Editor" и тем самым создать для печати полноценный рабочий поток.



В правом списке слева от названия входящей в состав пакета команды находится треугольник, щелкнув который, можно просмотреть относящиеся к ней параметры.

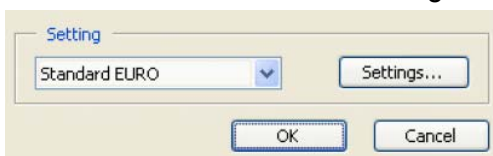


### Параметры команд в составе пакета

Далее следует описание всех параметров, предлагаемых Heidelberg для пакетной обработки.

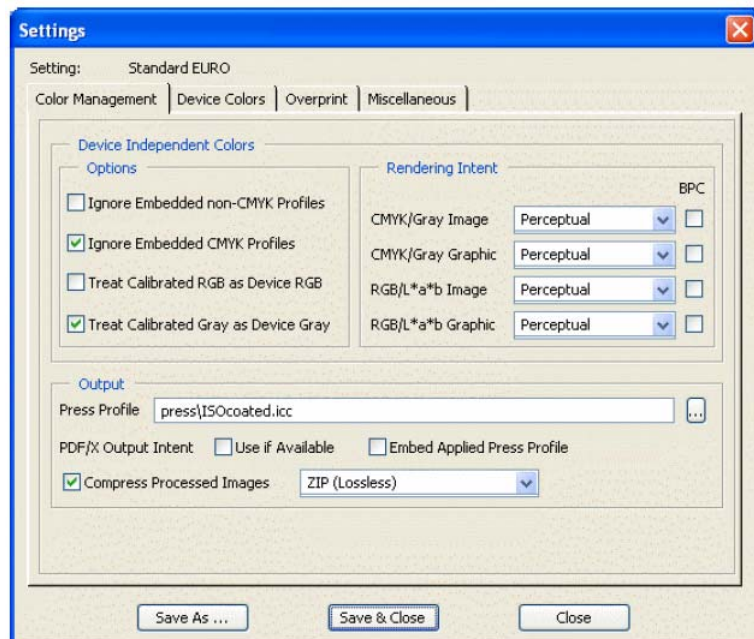
6. В правом списке окна "Edit Sequence" выберите одну из позиций и щелкните "Edit".

#### Prinect Color Editor: Color Management



В списке "Setting" можно выбрать один из готовых наборов параметров.

Этот набор параметров можно принять, но можно и изменить в соответствии с собственными предпочтениями, для чего нужно щелкнуть кнопку "Settings...".



В открывшемся окне "Settings" для настройки доступны следующие параметры:

- вкладка "Color Management": параметры обработки аппаратно-независимых цветов параметры вывода;

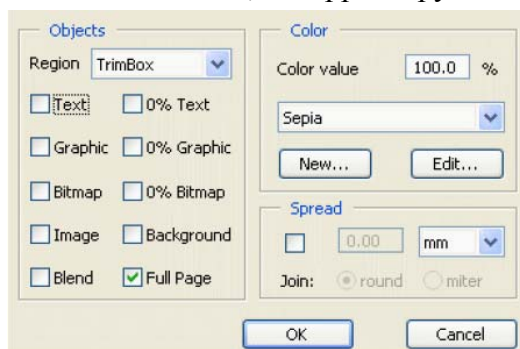
- вкладка "Device Colors": параметры аппаратно-зависимых цветов;
- вкладка "Overprint": управлением оверпринтом;
- вкладка "Miscellaneous": разное.

Выполнив необходимые настройки, щелкните "OK".

Подробно обо всех этих параметрах читайте в руководстве Prinect Color Editor > [Color Manager](#)

#### Prinect Color Editor: Varnish

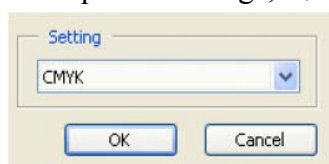
Если необходимо, откорректируйте предлагаемую настройку, затем щелкните "OK".



Подробную информацию см. в руководстве Prinect Color Editor > [Varnish](#).

#### Prinect Color Editor: Spot Colors

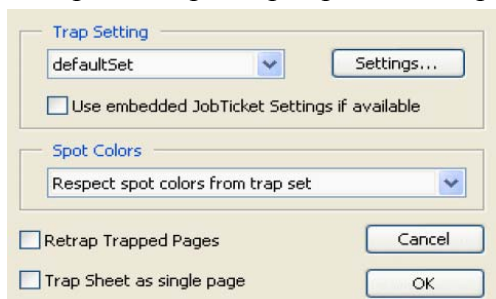
Выберите "Setting", щелкните "OK".



Подробную информацию см. в руководстве Prinect Color Editor > [Spot Colors](#).

#### Prinect Trap Editor

Настройте параметры, речь о которых ниже, затем щелкните "OK".



В списке "Trap Setting" необходимо выбрать набор параметров. Кроме того, щелкнув кнопку "Settings...", можно настроить собственный набор параметров. Подробно о готовых наборах параметров, а также о настройке параметров читайте в руководстве Prinect Color Editor > [Trap Editor](#).

- ☑ "Use embedded Job Ticket Settings if available". Внедрение в PDF-файл параметров треппинга может осуществляться с помощью так называемых Job Tickets («заказ-наряд»). Когда флажок установлен, данная функция активирована. Это означает, что, если в файле имеются параметры из Job Ticket, треппинг выполняется на основе этих параметров. Если данные параметры в файле отсутствуют, треппинг выполняется на основе параметров, установленных в "Trap Setting".



Замечание: в случае, если параметры были взяты из Job Ticket, после выполнения треппинга в окне сообщений появляется соответствующая информация. Таким образом, в Prinect Trap Editor имеется возможность просмотра параметров, взятых из Job Ticket.

Область "Spot Colors"

В выпадающем списке "Spot Colors" на выбор предлагаются следующие варианты обращения с дополнительными цветами:

- Keep all spot colors (оставить все дополнительные цвета, как есть)
- Map all spot colors to process (преобразовать в базовые цвета)
- Respect spot colors from trap set

Выбор последней опции означает, что все дополнительные цвета в составе набора параметров остаются, как есть; все остальные, которых там нет, преобразуются в базовые цвета.

- ☒ "Retrap Trapped Pages". Когда флажок установлен, страницы, подвергнутые треппингу ранее, при пакетной обработке подвергаются треппингу повторно, в этот раз с параметрами, установленными в пакетной команде.
- ☒ "Trap Sheet as single page". С помощью данной опции устанавливается способ обращения с документами, представляющими собой готовые спуски полос.

Когда флажок установлен, треппинг всего печатного листа осуществляется как треппинг одной страницы. Особенно применение данной опции рекомендуется для раскладок, где необходимо создание областей перекрытия между контентом разных страниц, из которых создана раскладка.



Замечание: после этого использование функции "Show Layout Pages" из Prinect PDF Assistant не представляется возможным.

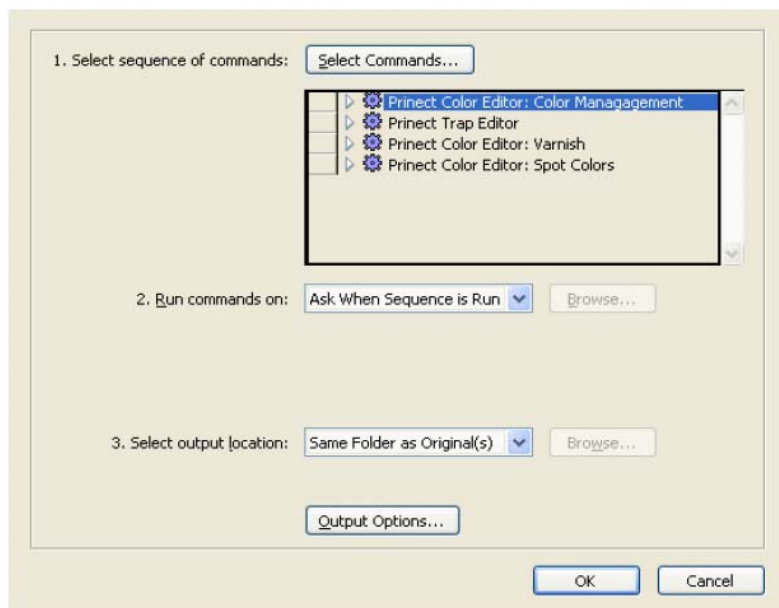
- ☐ Когда флажок не установлен, треппинг страниц в раскладке выполняется индивидуально для каждой отдельной страницы. После этого для проверки или редактирования созданных областей перекрытия можно использовать функцию "Show Layout Pages" из Prinect PDF Assistant.



Замечание: для индивидуального треппинга страниц необходимо, чтобы файлы со спусками были созданы в Prinect Printready или в Prinect Signa Station. Если спуски созданы в других приложениях, они рассматриваются как обычные, единые страницы.



## Редактирование пакета команд



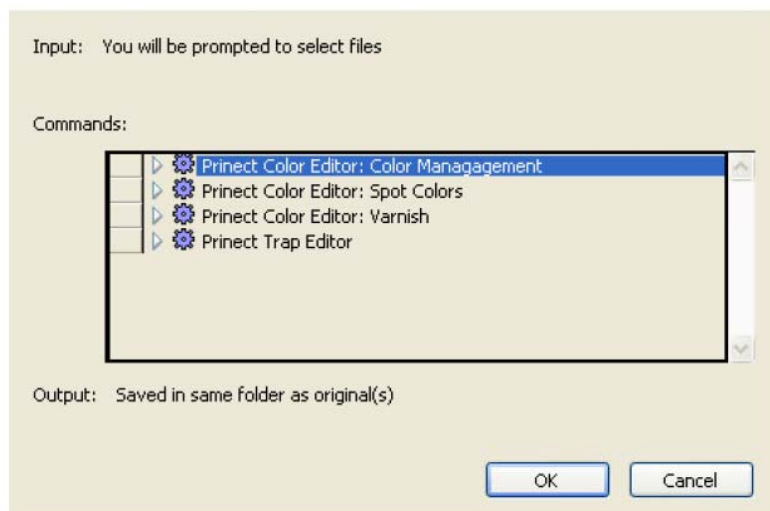
7. В выпадающем списке "Run commands on" выберите одну из следующих опций:
  - "Selected Files": применение пакетной команды к нескольким отдельным файлам, которые в Windows должны обязательно находиться в одной папке.
  - "Selected Folder": применение пакетной команды ко всем файлам, находящимся в выбранной папке и её подпапках. Чтобы выбрать папку, щелкните кнопку "Browse".
  - "Ask When Sequence is Run": запрос на применение к тем или иным файлам при запуске команды. Данный вариант следует выбирать при обработке файлов, находящихся в разных папках.
8. В списке "Select output location" необходимо выбрать папку для сохранения обработанных файлов.
  - "Same Folder as Original(s)": сохранение выполняется в ту же папку, где находятся исходные файлы.



Замечание: дополнительную информацию о пакетной обработке прочитайте в справочной системе приложения Acrobat. В Acrobat 6 Help читайте в разделе "Publishing in Electronic Formats" подраздел "Processing of Adobe PDF documents in batches"; в Acrobat 7 Help читайте раздел "Processing of Adobe PDF documents in batches".

## Выполнение пакетной команды

1. Для запуска пакетной команды сначала нужно дать команду "Advanced > Batch Processing...".
2. В открывшемся окне "Batch Sequence" необходимо выбрать пакет и щелкнуть кнопку "Run Sequence". Откроется окно "Run Sequence Confirmation", в котором нужно подтвердить запуск.
3. После проверки данных щелкните в окне "ОК". Будут выполняться все присутствующие в списке команды независимо от того, которые из них являются выделенными. После этого выберите файлы для обработки.

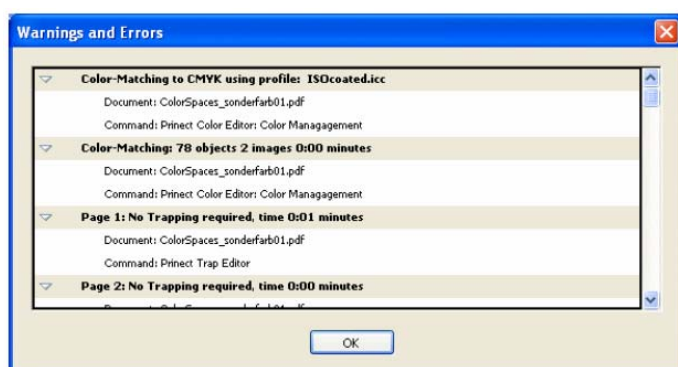


Ввод других данных, которые будет предложено ввести в других окнах, зависит от того, какой именно пакет выбран.



Внимание: на компьютерах Macintosh для предотвращения серьезного снижения производительности необходимо после запуска пакета активировать окно "Finder", а затем повторно активировать окно "Acrobat".

По завершении выполнения пакета откроется окно "Warnings and Errors", в котором для обработанных файлов показан журнал выполненных с ними действий.

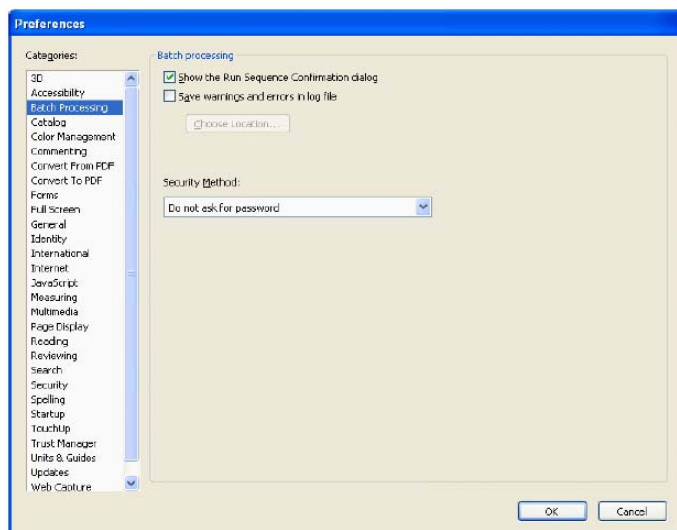


Замечание: кроме того, если в общих параметрах программ Princt Color Editor и Princt Trap Editor активирована опция создания журнала, то есть установлен флажок "Write PDF Log File", те же самые данные будут представлены и в этом журнале. Прочитайте об этом в руководствах [Princt Color Editor Color Management](#) и [Princt Color Editor Trap Editor](#).

## Пакетная обработка – настройка общих параметров в Acrobat

Для настройки общих параметров необходимо выполнить следующие действия:

1. В приложении Acrobat дать команду "Edit > Preferences > General".
2. В левой части открывшегося окна "Preferences" выбрать пункт "Batch Processing".



Замечание: подробно об этом читайте в справочной системе приложения Acrobat. В Acrobat 6 Help читайте в разделе "Publishing in Electronic Formats" подраздел "Processing of Adobe PDF documents in batches"; в Acrobat 7 Help читайте раздел "Processing of Adobe PDF documents in batches".